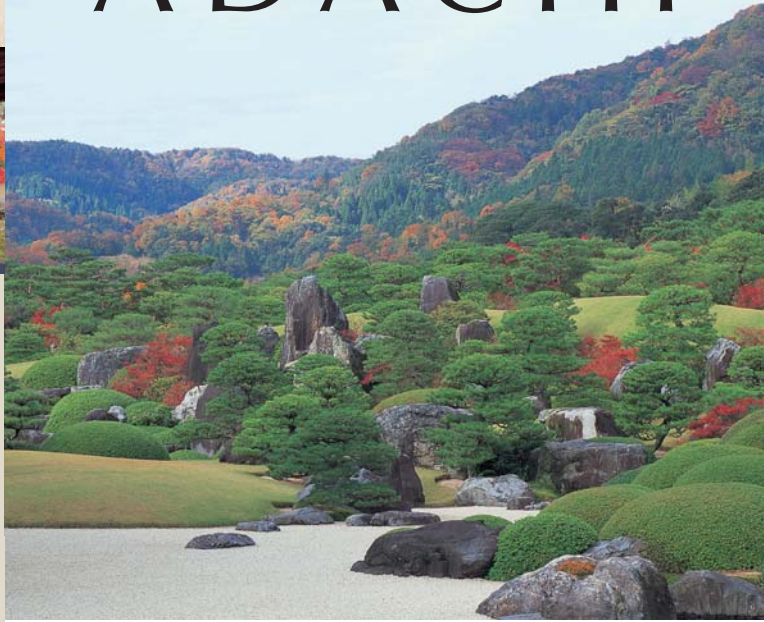


MUSEE D'ART DE ADACHI



● Heures d'ouverture ●

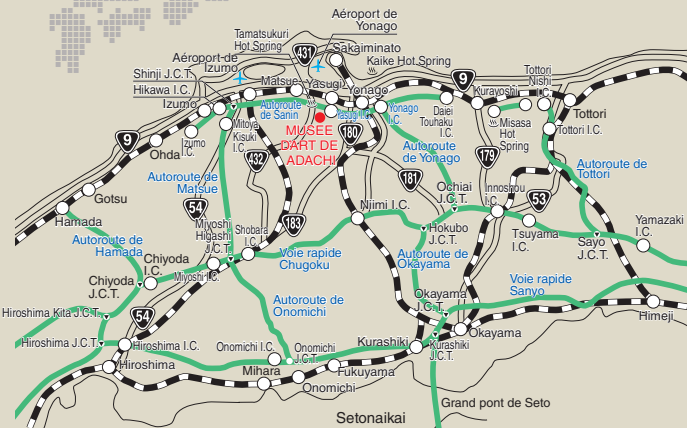
Avril - Septembre/9:00-17:30
Octobre-mars/9:00-17:00 • Ouvert toute l'année

JAPON

Shimane



Musée d'Art de Adachi
Bureau de renseignements pour
touristes internationaux



ADACHI MUSEUM OF ART

320 Furukawa-cho, Yasugi, Shimane 692-0064 TEL.(0854)28-7111 FAX.(0854)28-6733
[Bureau de Osaka] 2-4-3 Minamihonmachi, Chuo-ku, Osaka 541-0054 TEL.(06)6264-0737
[Bureau de Tokyo] 1-2-13-C302 Nishiazabu, Minato-ku, Tokyo 106-0031 TEL.(03)6434-7300
<http://www.adachi-museum.or.jp/en>

Un parking gratuit pour voitures et autobus est disponible.



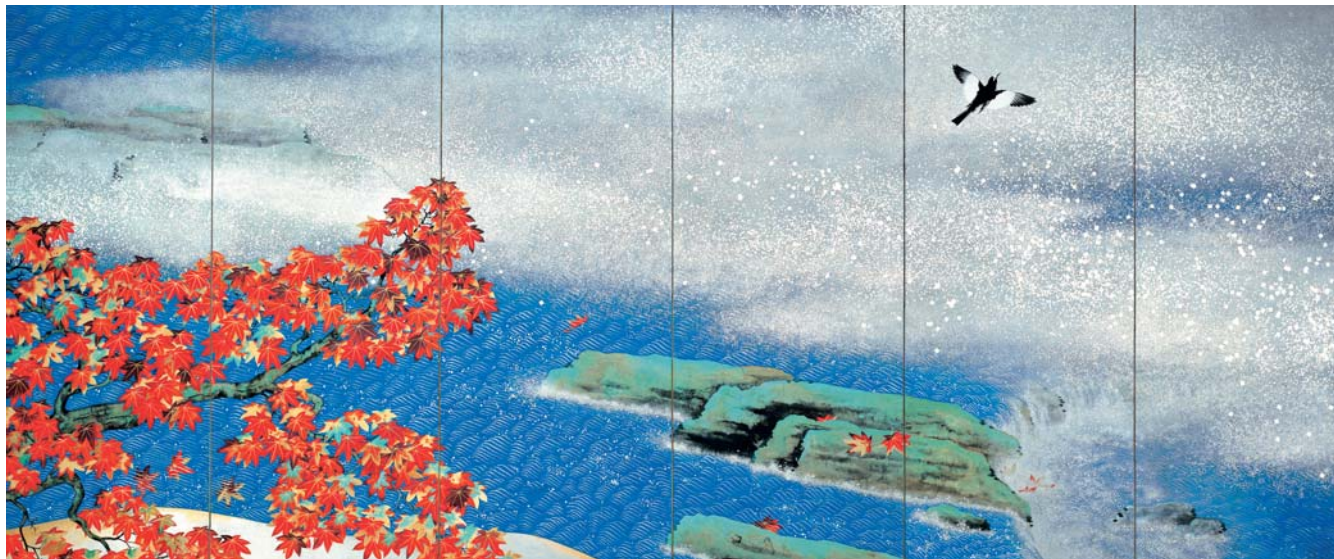
C'est le moment des célèbres jardins *C'est le moment des superbes tableaux*

C'est le moment pour vous d'apprécier les couleurs changeantes des saisons de la vue empruntée des montagnes avec les nuages brumeux qui s'élèvent. C'est le moment d'être impressionné par le toucher exquis des grands maîtres et de prêter une oreille attentive au silence. Lorsque vous regardez autour de

vous, vous avez la douce illusion de vous trouver à l'intérieur du cadre d'un rouleau de peinture. Savourez la superbe harmonie du jardin de treize mille tsubos et les tableaux japonais contemporains tels que ceux de la Collection Yokoyama Taikan. Ici, le temps passe sous le nom de tranquillité.



Une Partie du Jardin: Le Jardin Paysage Sec au Printemps

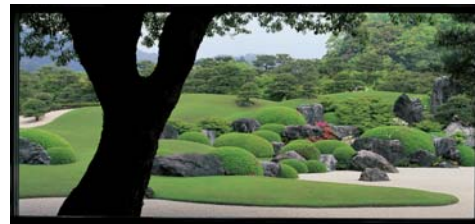


Yokoyama Taikan: Autumun Feuilles (Paravent de droite 1931)

Les célèbres jardins

La beauté harmonieuse des tableaux et des jardins japonais

“Le jardin est, pour ainsi dire, un rouleau de peinture”. Ainsi s’exprima, feu Adachi Zenko, le fondateur du musée. Ses pensées sur la peinture japonaise et sa passion pour le paysagisme produisirent un jardin japonais de 50,000 tsubos (un tsubo = 3,3m²): le Jardin paysage Sec, le Jardin Gravier Blanc et Pins, le Jardin des Mousses et le Jardin à la Pièce d’Eau. A chaque pas, la vue gracieuse qui s’offre à vous, vous rend calme comme le font les peintures japonaise. Le changement des saisons, avec les azalées au printemps, le doux verdoisement de l’été, les rouges incandescents des érables en automne et les paysages enneigés de l’hiver multiplient votre appréciation du musée.



La fenêtre ressemble au “cadre d’une image vivante”. La vue du jardin au travers du cadre rappelle un paravent de l’école Rimpa, qui exprime le goût des saisons qui changent et des nuances de lumière.

庭園日本一

The Journal of Japanese Gardening

Les jardins du Musée Adachi sont classés premiers au « Classement des jardins japonais » depuis 2003. Ce classement où sont répertoriés plus de 1 000 sites dans tout le Japon, notamment des sites historiques, est compilé par le « Sukiya Living Magazine / The Journal of Japanese Gardening », un magazine américain consacré aux jardins japonais.



Les points saillants des jardins

Le Jardin Gravier Blanc et Pins en Été
● Ce jardin élaboré exprime délicatement l'image de "Hakusa Seisho" peinte par Yokoyama Taikan. Vous serez impressionné par le contraste entre le gravier blanc et le vert profond des pins.

Le Jardin des Mousses ● Alors que l'aube pointe, les pins se profilent dans l'obscurité. L'élégant jardin des mousses se remplit de la fraîcheur du matin en un moment.

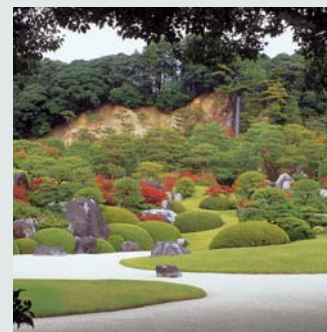


Le Jardin à la Pièce d'Eau ● Sur la surface d'eau claire, le Hall d'exposition spéciale semble presque flotter sur l'eau et les arbres couverts de neige s'y réfléchissent.

Rouleau Suspendu Vivant
● Ceci est une caractéristique de notre musée. Vous apprécierez "le jardin image" au travers de ce cadre découpé dans le mur de l'alcove (tokonoma).



Cascade Kikaku ● Vous pouvez admirer la magnifique vue de la cascade qui tombe d'une hauteur de quinze mètres. Vous pouvez également savourer le goût de la fraîcheur au printemps et en été et le paysage des montagnes profondes en automne et en hiver.



Les magnifiques tableaux

La collection des chefs-d'œuvre des cercles de peinture japonais modernes

La collection d'œuvres du musée comprend les œuvres de grands artistes tels que Yokoyama Taikan, Takeuchi Seiho, Kawai Gyokudo, Tomioka Tessai, Sakakibara Shiho et Uemura Shoen, entre autres. Les tableaux, près de 1500, sont montrés chaque année lors de quatre expositions spéciales. De plus, c'est le moment de voir les jardins élégants et les magnifiques tableaux en même temps. Notre musée est connu pour posséder la plus grande collection des œuvres de Taikan et vingt de ses œuvres sont exposées régulièrement.



Yokoyama Taikan:

Yokoyama Taikan fut un disciple de Okakura Tenshin à l'Ecole des Beaux Arts de Tokyo, puis il participa à la fondation de Nihon Bijutsuin (Institut des Arts du Japon) avec Okakura Tenshin et Hishida Shunso.

Il échoua, mais ils le restaurèrent. L'œuvre de Taikan ressortit avec prééminence en termes de peinture à l'encre et d'images aux couleurs profondes. Il fonda la peinture japonaise moderne s'étalant de puis les ère Meiji et Taisho jusqu'à l'ère Showa.



Yokoyama Taikan: Montagnes après une Averse
(de Vingt Scènes du Mt. Fuji et de la Mer 1940)



Yokoyama Taikan: Hiver
(de Vingt Scènes du Mt. Fuji et de la Mer 1940)



Yokoyama Taikan: Automun Feuilles
(Paravent de gauche 1931)



Yokoyama Taikan: Innocence (1897)

*Une partie de
la collection du Musée*



Uemura Shoen: Daughter Miyuki (1914)



Yasuda Yukihiro: Wang Zhaojun (1947)



Sakakibara Shiho: Peonies (1938)



Kawabata Ryushi: Passion (1934)



Hashimoto Kansetsu: Dogs from Europe
(Right Screen 1941)



Ito Shinsui:
Woman holding a Persian (1957)



Takeuchi Seiho: After a Shower (Left Screen 1928)

Quelques uns des noms des artistes dont les œuvres ont été collectionnées par le Musée

Yokoyama Taikan,	Sakakibara Shiho,	Uemura Shoen,
Takeuchi Seiho,	Kawai Gyokudo,	Ito Shinsui,
Hashimoto Kansetsu,	Kawabata Ryushi,	Kaburagi Kiyokata,

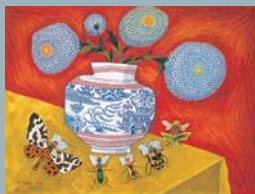
Terashima Shimei,
Hishida Shunso,
Hayami Gyoshu,
Imamura Shiko,
Kobayashi Kokei,
Yamamoto Shunkyo,

Tomioka Tessai,
Tsuchida Bakusen,
Murakami Kagaku,
Irie Hako,
Nishiyama Suisho,
Kikuchi Keigetso,

Nishimura Goun,
Yasuda Yukihiro,
Tokuoka Shinsen,
Omoda Seiju,
Maeda Seison,
Yamaguchi Kayo.

Monde de rêve: images pour les enfants

Sans vous y attendre, vous retournez dans le monde des enfants et, au long des images, sentiment chaleureux vous envahit. Notre musée collectionne un grand nombre d'œuvres délicates et sensibles par les six artistes Takei Takeo, Hayashi Yoshio, Kawakami Shiro, Kurosaki Yoshisuke, Suzuki Toshio et Iguchi Bunshu. Les œuvres sont régulièrement exposées dans la salle des images pour enfants.



Takei Takeo:
The Reading Circle



Hayashi Yoshio:
Clown



Hayashi Yoshio:
Angel Taking a Nap



Suzuki Toshio:
Angels Frisking with Elephant

Le Hall des Céramiques

Le sanctuaire de "Beauté" par deux grands maîtres de l'art moderne de la céramique

Poète des passions, Kawai Kanjiro, qui vient de la ville de Yasugi et le cuisinier et céramiste hors pair Kitaoji Rosanjin. Le Hall des CERAMIQUES fut construit en 1988 pour collectionner les œuvres de ces deux potiers qui ouvrirent le domaine de la céramique. Le hall est divisé en fonction des nombreux plans élaborés pour que vous puissiez en apprécier pleinement l'atmosphère. Vous savourerez l'arrière-goût de l'exposition.



Extérieur du Hall des Céramiques



Pièce pour Kawai Kanjiro ● Cette pièce présente un endroit pour le feu et produit l'atmosphère de l'art populaire, mettant en valeur la puissance et le superbe émail des œuvres de Kanjiro.



Pièce pour Kitaoji Rosanjin ● Cette pièce produit l'image d'un magnifique restaurant japonais et de l'entrée dans l'esprit de Rosanji. Il créa un monde d'art en général, axé sur la cuisine.



[Premier étage] Kawai Kanjiro

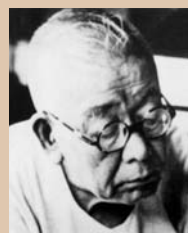
Il naquit à Yasugi. Lors de sa première exposition seul, il fut célébré comme un céramiste de génie. Cependant, il pensait que les instruments de la vie de tous les jours fabriqués par des céramistes inconnus étaient supérieurs. Il pris donc une part active au mouvement des arts populaires qui fut initié par Soetsu Yanagi. Il créa son propre monde particulier en faisant l'éloge de la vie humaine sans être influencé par les matériaux, utilisant du bois, des métaux, du bambou, de la paille et des pierres.



Kawai Kanjiro:
Vase aux Trois Couleurs (1963)



Kawai Kanjiro: Bol (1921)



[Deuxième étage] Kitaoji Rosanjin

Il fut un cuisinier et un céramiste hors pair. Il croyait qu'un vrai repas signifie manger dans un décor dans lequel de la bonne nourriture doit être servie, avec de beaux plats dans la pièce et un beau rouleau suspendu, des fleurs appropriées dans un beau vase. Il présida sur "Hoshigaoka-Saryo", un restaurant japonais qui atteignit la dignité et le goût les plus élevés. Eventuellement, il y bâtit un monde de beauté générale.



Kitaoji Rosanjin: Bol Unkin (1941)



Kitaoji Rosanjin: Vase céramiques en forme de bambou (vers 1951)

Nouvelle annexe

Le musée Adachi fait peau neuve

Nous avons voulu marquer le 40^{ème} anniversaire du Musée Adachi en créant une nouvelle annexe. En plus des quelques 200 œuvres de la nouvelle génération d'artistes japonais récompensés par le prix Adachi, nous présentons également chaque automne une exposition rétrospective comprenant les nouvelles œuvres d'artistes tels Miyasako Masaaki, membres de l'Association de la peinture japonaise, aussi bien qu'une sélection d'autres œuvres proposées par les musées partenaires de cette association.

Si jusqu'à maintenant vous aviez le plaisir d'admirer dans le bâtiment principal les œuvres d'artistes modernes japonais tels Yokoyama Taikan, la nouvelle annexe vous propose désormais d'y ajouter toute l'élégance de la peinture japonaise contemporaine. Nous espérons ainsi que vous trouverez plaisir à suivre le cours du temps allant de la peinture moderne japonaise à la peinture contemporaine.



Miyasako Masaaki: La Lanterne magique de la diligence (2005)



Tezuka Yuji: La Cascade Nachi au clair de lune (2010)



Théâtre d'art

La nouvelle annexe abrite un ensemble de 50 à 150 œuvres exposées dans les différentes pièces du rez-de-chaussée et du premier étage. Vous trouverez également au rez-de-chaussée une salle de spectacles permettant des explications sur les expositions, des conférences, ou la présentation de films.



Miyakita Chiori: Assoupissement (2002)



Nishida Shunei: Vieil Homme de Pushkar (1995)

Le Prix du musée Adachi

Le Prix du musée Adachi, créé en 1995 à l'occasion du 25^{ème} anniversaire du musée, contribue à promouvoir l'avenir de jeunes peintres talentueux japonais. En septembre de chaque année, l'exposition de l'Association d'art japonais décerne le prix à une œuvre de qualité appropriée pour le musée. La remise de prix s'accompagne de l'achat de l'œuvre. Nous ne pouvons espérer que les œuvres récompensées par ces deux prix deviennent des pièces incontournables dans le débat sur l'art contemporain japonais, et qu'ils offrent ainsi de nouvelles perspectives au musée qui les abrite.

Informations concernant le Musée



Maison de thé "Jurju-An"
 ●C'est une copie de "Shokin-
 tai" dans Katsura Rikyu (Villa
 Impériale de Katsura), Kyoto.
 Elle fut appelée ainsi par Sen
 Genshitsu, le maître de l'École
 Uransenke. Savourez-donc le
 thé vert en poudre tout en
 regardant la mousse couverte
 de rosée du jardin.



Maison de thé "Juraku-An"
 ●Nous y servons du thé vert
 en poudre préparé en utilisant
 une très inhabituelle bouilloire
 en or massif.



Boutique du Musée (Nouvelle annexe)
 ●Une boutique du musée vient d'ouvrir
 ses portes au rez-de-chaussée de la
 nouvelle annexe. Dans un style japonais
 moderne, cette boutique propose des
 tableaux japonais contemporains, des
 reproductions d'œuvres ou bien encore des
 pâtisseries.



Boutique du musée
 ●Pour préserver votre mémoire des
 célèbres jardin et des magnifiques
 tableaux. Cette boutique vend divers
 souvenirs originaux du musée.

Café "Taikan"
 ●Au premier étage du hall
 d'exposition spéciale. Vous
 pouvez vous détendre en
 contemplant le Jardin à la
 Pièce d'Eau.



Café "Midori"
 ● Vous pouvez profiter de la vue élégante du
 Jardin Paysage Sec. La vue de la ligne de
 crête du Mt. Katsuyama embrumé est
 impressionnante. Un endroit historique avec
 la triste histoire des familles Mohri et Amako.



INFORMATIONS CONCERNANT L'ACCES

AVION 50 minute en voiture depuis l'Aéroport de Yonago jusqu'au musée ou par
 50 minute en voiture depuis l'Aéroport de Izumo jusqu'au musée

Tokyo	80 minutes jusqu'à l'Aéroport de Yonago par ANA, 90 minutes jusqu'à l'Aéroport de Izumo par JAL
Osaka	60 minutes jusqu'à l'Aéroport de Izumo par JAC
Fukuoka	65 minutes jusqu'à l'Aéroport de Izumo par JAC

Train JR 20 minutes en voiture depuis la gare de Yasugi jusqu'au musée ou
 "Navette gratuite"

Tokyo	3 heures 50 minutes jusqu'à la gare de Okayama par le Shinkansen
Osaka	50 minutes jusqu'à la gare de Okayama par le Shinkansen
Kyoto	1 heure 30 minutes jusqu'à la gare de Okayama par le Shinkansen
Hiroshima	40 minutes jusqu'à la gare de Okayama par le Shinkansen
Okayama	2h20 minutes jusqu'à Yasugi par le Limited Express YAKUMO (Changez pour le Limited Express YAKUMO depuis le Shinkansen)

Autoroute par bus 30 minutes en voiture depuis la gare de Yonago ou par

Tokyo	10h45 jusqu'à la gare de Yonago
Osaka	3h45 jusqu'à la gare de Yonago
Kyoto	4h15 jusqu'à la gare de Yonago
Hiroshima	3h50 jusqu'à la gare de Yonago

(Okayama, Fukuoka sont également disponibles)

Voiture 10 minutes depuis la sortie Yasugi IC de la Voie Expresse Sanin

Osaka	Par la Voie Expresse Chugoku, la Voie Expresse Yonago et la Voie Expresse Sanin, 3h30 minutes
Hiroshima	Par la Voie Expresse Chugoku, la Voie Expresse Matsue et la Voie Expresse Sanin, 2h50 minutes
Okayama	Par la Voie Expresse Okayama, la Voie Expresse Yonago et la Voie Expresse Sanin, 2h30 minutes

● Admission (TTC) ● (yen)

Catégories	Simple	Groupe (20 personnes ou plus)	Groupe (100 personnes ou plus)
Adultes	2,300	1,900	1,700
Etudiants université et collège	1,800	1,500	1,300
Etudiants Lycée des grands	1,000	800	700
Etudiants lycée	500	400	300



[Navette gratuite]

- Un service gratuit de navettes directes au départ de la Gare JR Yasugi pour le musée est disponible. N'hésitez pas à l'utiliser pour vous rendre au musée.
- Vérifiez les horaires des services de la navette gratuite ou notre site Web.
https://www.adachi-museum.or.jp/en/shuttle_bus