

足立美術館



● 開放時間 ●

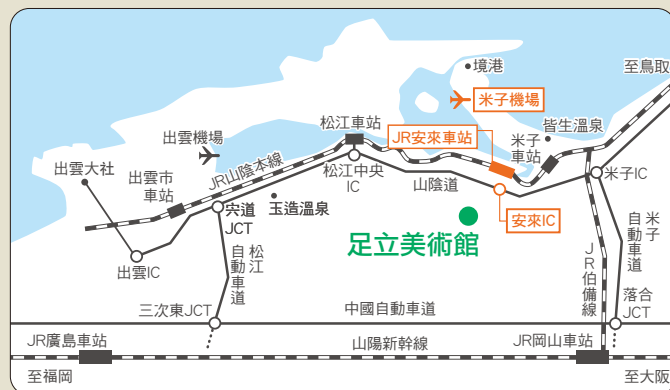
4月~9月/AM9:00~PM5:30
10月~3月/AM9:00~PM5:00 · 全年開放

日本

島根



足立美術館
國際旅遊問詢處



 足立美術館
ADACHI MUSEUM OF ART

郵遞區號692-0064 島根縣安來市古川町320 TEL: (0854)28-7111 FAX: (0854)28-6733
<大阪辦事處> 郵遞區號541-0054 大阪市中央區南本町2-4-3丸全大樓
TEL: (06)6264-0737
<東京辦事處> 郵遞區號106-0031 東京都港區西麻布1-2-13-C302
TEL: (03)6434-7300
足立美術館網址: <http://www.adachi-museum.or.jp/>

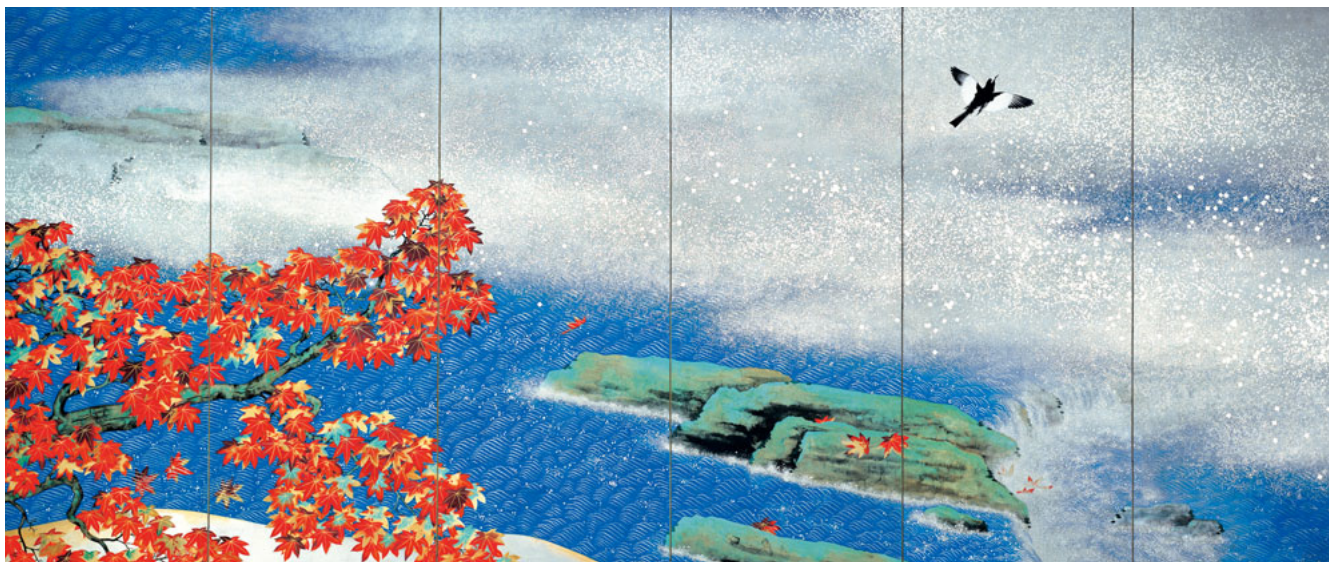
(免費提供自行車、遊覽車停車場)

藝術名園的空間 巨匠名畫的時空

迄邇而行的山脈中籠罩著
一片雲霧飄渺，日月星雲、
人鳥水樹以及四季的變化，
希望借由藝術來呈現。
深淺不同的綠意漸次，它的
芬芳濃烈香甜，風聲呢喃，
光影圍繞，安逸緩慢地走近
庭園時，能夠閉目聆聽自己
思考的聲音，彷彿置身於畫
卷中，令人心境澄如止水。
五萬坪的大庭園與橫山大
觀所珍藏的近代日本畫之
間，調和地無懈可擊，一片
翠綠大銀幕，優美雅緻的庭
園沁入旅人身心，洗滌凡塵
及疲憊。



庭園一處 春天的枯山水庭園



橫山大觀 紅葉 (右隻，昭和6年)

名園

優美名園與日本畫的諧和

「庭園本身就是一幅畫」——。

足立全康在五萬坪的庭園中展現獨創性與個人風格，
流露生命態度與思想意念，漫步在枯山水庭、白砂青松庭、
苔庭、池庭……，映入眼簾的雅緻風情和館內的日本畫
相輔相成，一年四季享受著大自然的千變萬化，
如……春天的杜鵑、夏天的新綠、秋天的紅葉、冬天的雪
景……。



將窗框視為畫框「活的掛圖」
隨著四季的變化及陽光的流動呈現不同精緻，
是一幅美妙的畫作。

庭園日本

The Journal of Japanese Gardening

在美國的日本庭園專門雜誌「The Journal of Japanese Gardening / 日本庭園雜誌」，以日本全國900處以上名勝古蹟為對象舉辦的「日本庭園排行榜」中，自2003年起連續被選為日本第一。



秋天的枯山水庭



苔庭
黎明漸漸來訪時，漆黑大地下的松樹也慢慢甦醒，京都的雅緻風情瀟灑苔庭，朝氣蓬勃、清爽怡人的早晨等待您。

夏日的白沙青松庭

捕捉到橫山大觀的名畫「白沙青松」中纖細與感覺，清楚地表現於庭園，白沙的白和松樹的綠產生強烈對比印象。



龜鶴瀑布

隔著庭園遠望高達15公尺的瀑布，壯觀地轟急而落。春夏間陣陣涼意在心頭，秋冬裏讓款款情深的深山幽谷，默默地吸引。



冬季的池庭

清澈搖曳的池水環抱著橫山大觀特別展示廳，亦如浮御堂。生物們雖被白雪覆蓋著，卻更顯得生機盎然，一一倒映在晶瑩剔透的水面上。



動畫掛軸

恰似壁龕的牆，鏗開鑿穿出自然山水畫。這是遠近馳名，足立美術館的名作之一。



名畫

近代日本畫的
代表作齊聚一堂。

包含橫山大觀在內，像是竹內栖鳳、川合玉堂、上村松園、橋本關雪、榑原紫峰等，收藏約1500件替近代的日本畫壇增添色彩的巨匠們的作品，透過一年4次的特別展，依序介紹。尤其是多達120件的大觀收藏品，隨時公開20件左右。

敬請伴隨庭園的風情，欣賞名畫的高深意境。



橫山大觀

在東京美術學校就學時，受到岡倉天心的薰陶，並與岡倉天心、菱田春草等人一起參與日本美術院的創辦，且振興該院。在明治、大正、昭和時代，他的水墨畫和水彩畫大放異彩，奠定了近代日本畫壇的基礎。



橫山大觀 無我(明治30年 1897年)



橫山大觀 雨霽る
(山海二十題之内・昭和15年 1940年)



橫山大觀 冬
(山海二十題之内・海潮四題・昭和15年 1940年)



橫山大觀 紅葉(左隻・昭和6年 1931年)



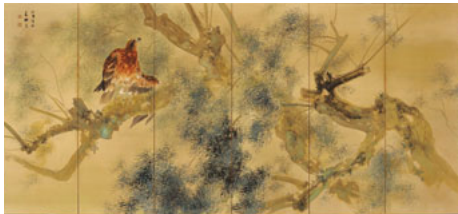
川端龍子 愛染 (昭和9年 1934年)



小林古徑 楊貴妃
(昭和26年 1951年)



橋本關雪 唐犬圖 (右扇 昭和16年 1941年)



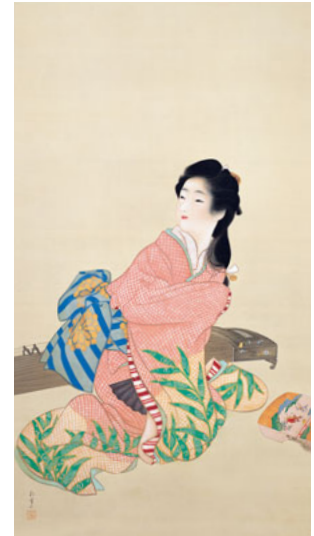
竹內栖鳳 雨霽 (左扇 昭和3年 1928年)



安田靫彦 王昭君 (昭和22年 1947年)



榊原紫峰 富貴草
(昭和13年左右 1938年)



上村松園 女兒深雪 (大正3年 1914年)

橫山大觀 竹內栖鳳 橋本關雪 榊原紫峰 川合玉堂 川端龍子 上村松園 伊東深水 鐙木清方 寺島紫明 菱田春草 速水御舟 今村紫紅 小林古徑 山元春拳 富岡鐵齋 土田俊僊 村上華岳 入江波光 西山翠嶂 菊池契月 西村五雲 安田靫彦 德岡神泉 小茂田青樹 前田青邨 山口華楊

主要的收藏畫家

童畫世界

欣賞後令人不知不覺地回到童年，朦朧的溫馨依然猶在。本館大量收藏武井武雄、林義雄、川上四郎、黑崎義介、鈴木壽雄、井口文秀等六位畫家之作品，個個流露出細膩精緻、濃郁情感。常設展示於童畫展示室。



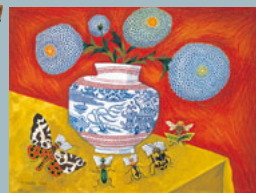
鈴木壽雄 與大象玩耍的天使



林義雄 天使的午睡



林義雄 小丑



武井武雄 讀書會

陶藝

近代陶藝巨匠創造出的「美」的殿堂。

身為絕世罕見的廚師，亦為知名陶藝家——北大路魯山人，以及出生於本地安來的熱情豪放詩人——河井寬次郎。足立美術館收集這兩位巨匠的作品。

其中，收藏約400件魯山人的作品，非常豐富，亦為本館的魅力之一。

此外，為了讓您能夠仔細觀賞陶藝作品，亦對展示下了一番巧思。

亦請享受瀟灑於作品背後的獨特餘韻

〔二樓〕

北大路魯山人

美味菜餚盛於精緻餐具，典雅掛軸相對地有鮮花鑲嵌的氣氛中進餐，更促進食欲。出自這樣的認識，他是位親自燒制陶器的絕世稀罕藝術師。「星岡茶寮」是他發揮廚藝與格調的綜合藝術世界。



北大路魯山人 織部竹形花入
(昭和26年左右 1951年)



北大路魯山人 雲錦鉢
(昭和16年左右 1941年)

〔一樓〕

河井寬次郎

出生於本地安來。初次開展時就被譽為天才陶藝家，以柳宗悅為核心，推展民藝活動的中心人物。他認為任何作品無法與無名工匠所手造的生活工具媲美，他的作品材料不限於木、金屬、竹、稻草、石器等等。他高唱生命的讚美歌，獨創自我之藝術世界。

預告

『魯山人館』2020年春季開幕



魯山人館外觀示意圖

想像在赤松林立的庭園內，靜靜佇立於石板路深處，宛如日式傳統倉庫的建築物。

足立美術館邁入開館50週年的2020年春季，『魯山人館』嶄新開幕。

於為了觀賞北大路魯山人的作品所設計的展示空間，從本館收藏品中，隨時介紹約120件。

想必會成為能夠盡情欣賞魯山人的藝術的場所。



展示室示意圖

展示室於牆面展示櫃的上方設置照明，透過讓其光線從天花板反射，柔和的光線籠罩作品。

新館

盡享現代的日本畫之美

足立美術館是由橫山大觀等人創立，以努力振興的日本美術院（院展）的畫家為主，亦致力於收集現代日本畫。

包含足立美術館獲得獎作品在內，收藏約250件代表現代的日本畫家，像是宮廻正明等人的優秀作品，於新館介紹。

此外，每年秋季舉辦「再興院展」，展示日本美術院同仁的新作和院展入選作品。

敬請欣賞從近代至現代的日本畫之美。



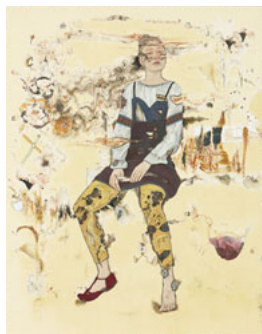
宮廻正明
相位空間
(平成29年 2017年)



宮北千織
皇妃的一生 (平成27年 2015年)



松尾敏男
再見！威尼斯 (平成25年 2013年)



國司華子 聲音 (平成28年 2016年)
第22屆足立美術館獎

【足立美術館獎】

足立美術館為了培育對於日本美術有發展性和未來有實力的日本畫家，在平成7年^(1995年)迎接25周年慶時特別創建「足立美術館獎」。每年9月舉辦日本美術院作品展覽會院展，其中挑選購買優秀得獎及與符合本美術館標準之一件作品。

平成17年^(2005年)開始，為了收藏更多更有實力的現代日本畫與足立美術館獎能更發展宏圖，春天的院展中新創設「春之足立美術館獎」。我們期待這兩獎得受獎優秀作品，能成為說道現代日本畫話題時，不可忘缺之作品，本美術館的新風貌也寄託在這些作品中。



藝術影音劇場

新館一、二樓分別有展示室，以50×500號尺寸，展示共50×100件作品。此外，於一樓併設藝術劇場，解說展示、舉辦演講、播放電影等。

交通指南

飛機場	
從米子機場出發搭車或搭乘*免費接送專車至美術館50分 從出雲機場出發搭車至美術館50分	
東京起飛	(ANA)至米子機場80分, (JAL)至出雲機場90分
大阪起飛	(JAC)至出雲機場60分
福岡起飛	(JAC)至出雲機場65分

JR線	
從安來車站出發搭車或搭乘*免費接送專車至美術館20分	
東京出發	搭乘新幹線至岡山車站3小時25分
大阪出發	搭乘新幹線至岡山車站45分
名古屋出發	搭乘新幹線至岡山車站1小時40分
福岡出發	搭乘新幹線至岡山車站1小時45分
岡山出發	搭乘特急八雲號至米子車站2小時, 至安來車站2小時20分 (從新幹線換乘特急八雲號)

高速巴士	
從安來車站出發搭車或搭乘*免費接送專車至美術館20分	
東京出發	至米子車站10小時45分
大阪出發	至米子車站3小時30分
京都出發	至米子車站4小時25分
廣島出發	至米子車站3小時20分

(岡山、福岡也可以如此)

自用車	
從山陰自動車道安來IC出口出發10分	
大阪出發	中國自動車道→米子自動車道→山陰自動車道, 3小時30分
廣島出發	中國自動車道→松江自動車道→山陰自動車道, 2小時50分
岡山出發	岡山自動車道→米子自動車道→山陰自動車道, 2小時30分

● 門票 (含稅) ●

區分	個人	團體 20人以上	團體 100人以上
大人	2,300日圓	1,900日圓	1,700日圓
大學生	1,800日圓	1,500日圓	1,300日圓
高中生	1,000日圓	800日圓	700日圓
小學生, 國中生	500日圓	400日圓	300日圓

2014年4月1日修改



[專車免費接送]

- 從JR安來車站有方便的直達接送專車行駛, 能夠免費搭乘, 往返足立美術館。敬請多加利用。
- 請在我們的網站上查詢免費接送專車服務的時刻表
<https://www.adachi-museum.or.jp/en/shuttle-bus>



美術館商店
名園和名畫的感動直到永遠……。販售明信片、色紙、複製畫、圖錄等美術館獨創商品。



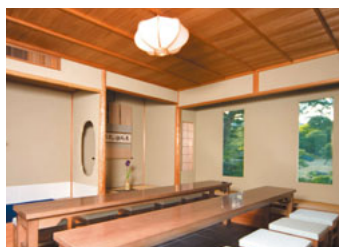
美術館商店(新館)
新館一樓的日式摩登商店以現代日本畫商品為主, 複製畫、零食類等亦琳瑯滿目。心佳禮。



咖啡庭 翠
枯山水庭院的景致優美的咖啡廳。能夠享用香氣四溢的咖啡和紅茶等飲品和甜點。



咖啡廳 大觀
被池庭包圍的咖啡廳。除了蛋糕和甜點之外, 亦備有使用島根和牛製成的牛肉咖哩等餐點。



霽樂庵茶室
提供使用自古以來被認為具有招福、延年益壽功效的吉祥純金茶壺煮沸的熱水所泡的抹茶。